

PASS

4 décembre 2025



Sommaire

- Présentation de Konyks PASS
- Préparation du réseau et du téléphone
- Installer PASS
- Connecter PASS
- Configuration et utilisation de PASS
- Supprimer le produit
- Réinitialiser le produit
- Créer un scénario ou une automatisation
- Précautions d'emploi
- Garantie
- Recyclage
- Déclaration de conformité

Présentation de Konyks PASS

La serrure connectée qui libère votre esprit (et vos mains). Fini le stress des clés oubliées ou de la porte restée ouverte. Offrez-vous le confort d'une maison intelligente qui vous reconnaît et vous accueille, où que vous soyez.

Contenu du pack :

- Serrure intelligente
- Cartes (Badges Smart Keycard) x2
- Clés manuelles de secours x2
- Ventouses pour retirer le cache
- Outils (Tournevis et clé Allen)
- Manuel d'utilisation
- Carte de réinitialisation (Reset Card)

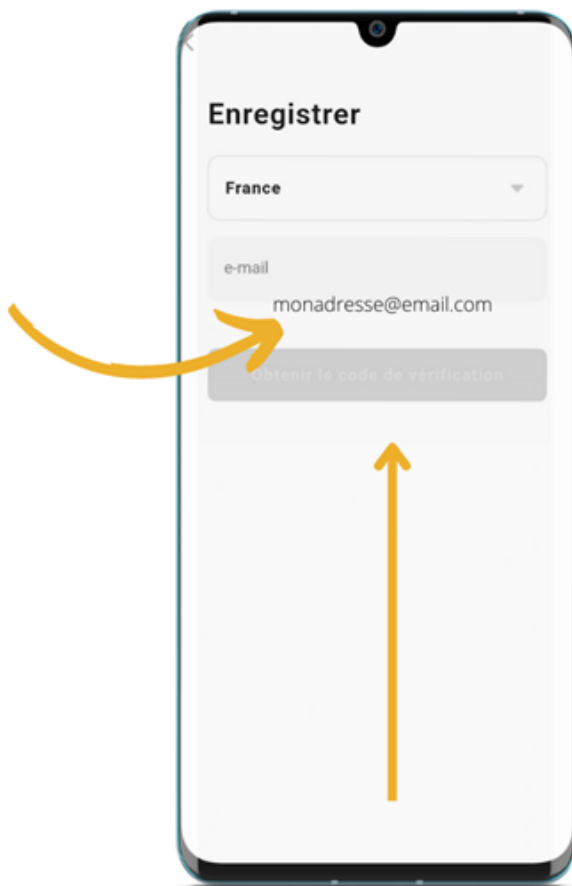
Préparation du réseau et du téléphone

Installer l'application sur son téléphone

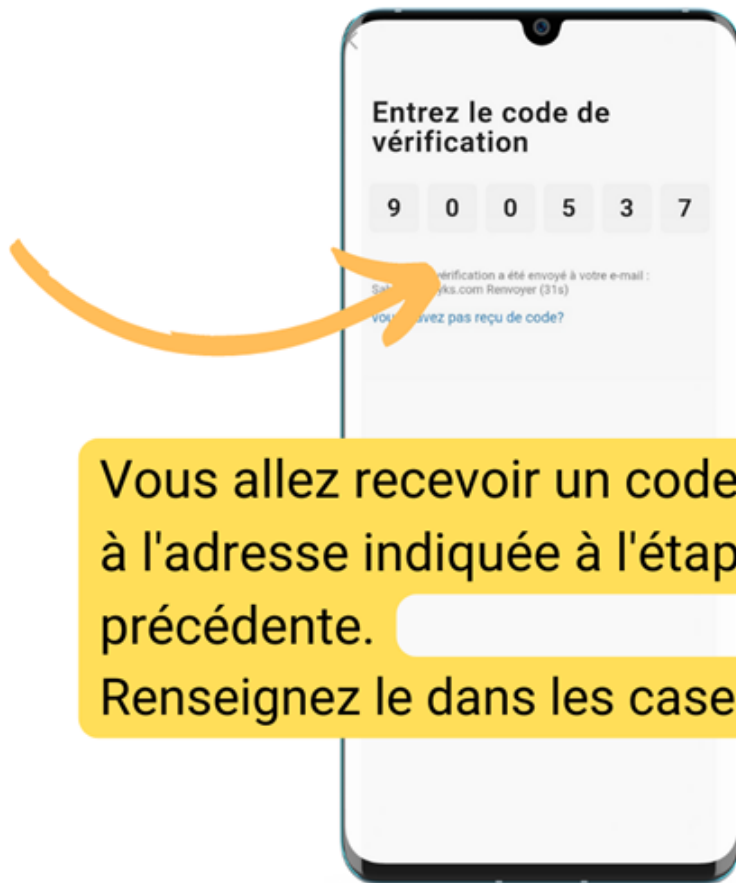
- **Téléchargez l'APP**
- Connectez votre Smartphone au réseau Wi-Fi 2.4 GHz **uniquement**
- Ouvrez l'app Konyks et enregistrez-vous ou connectez-vous si vous possédez déjà un compte Konyks App



- Cliquer sur S'enregistrer



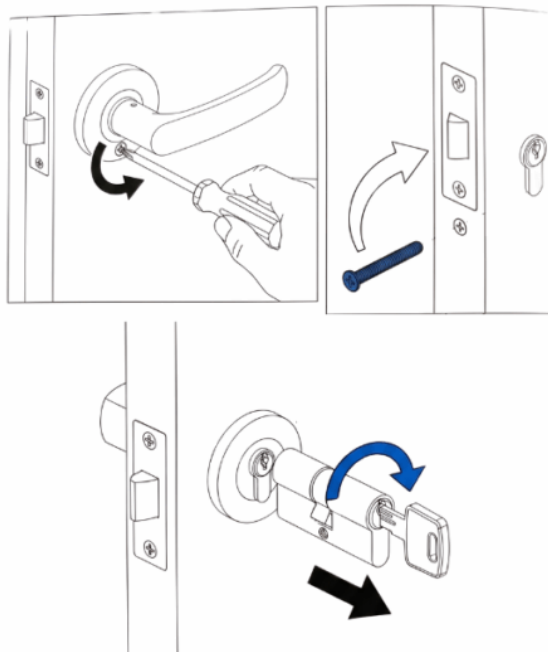
- Entrer son adresse e-mail



Vous allez recevoir un code par e-mail à l'adresse indiquée à l'étape précédente. Renseignez le dans les cases ci-dessus

Installer PASS

Étape 1 :



suel améliorable)

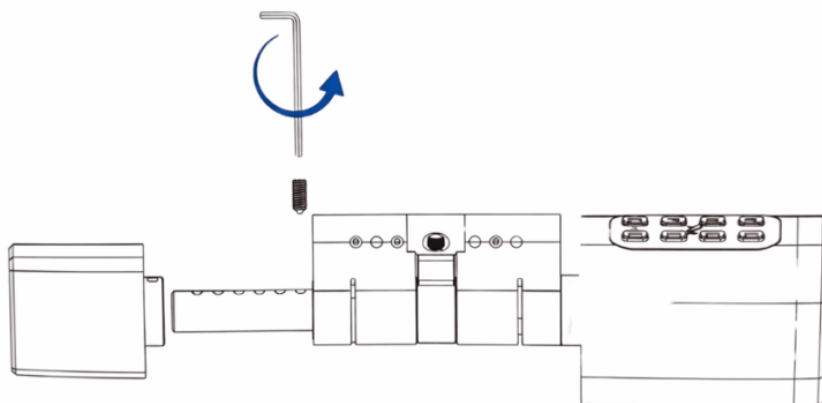
(Vi

Retirer votre ancienne serrure, c'est une opération simple qui ne prend que quelques minutes.

- Dévissez une des poignées pour ensuite pouvoir tout retirer.
- Repérez la vis de fixation : Sur la tranche de la porte ouverte, retirez la longue vis située juste sous le pêne (le loquet de verrouillage).
- Sortez le barillet : Insérez votre ancienne clé, tournez-la très légèrement (environ 10°) pour aligner la partie mobile, puis tirez tout le bloc vers vous.

Et voilà, votre porte est prête à accueillir PASS !

Étape 2 :

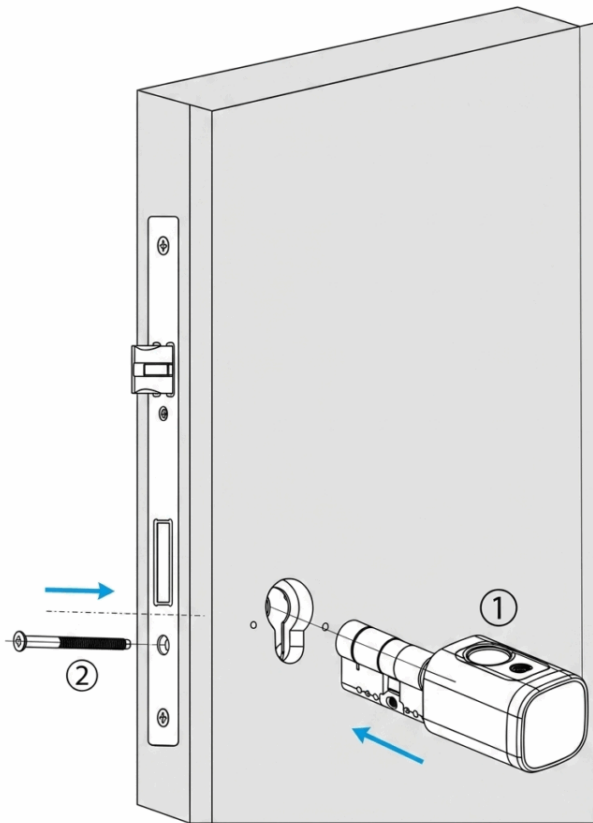


Avant l'installation, vous devez préparer le côté intérieur (le bouton le plus petit) pour qu'il s'adapte parfaitement à l'épaisseur de votre porte.

- Retrait du bouton intérieur : Utilisez la clé Allen fournie (e) pour desserrer la petite vis située sur le côté du bouton intérieur (Back Knob). Cela vous permet de libérer le bouton de son axe.
- Ajustement sur mesure : La Konyks PASS est modulaire. Grâce aux rallonges fournies dans le pack, vous pouvez agrandir ou rétrécir la longueur du cylindre pour qu'il corresponde exactement à votre ancienne serrure.
- Réglage final : Une fois la bonne longueur trouvée, vous pourrez replacer le bouton intérieur sur l'axe cranté. Ne le resserrez définitivement qu'une fois le cylindre inséré dans la porte pour un plaquage parfait contre votre garniture.

Le conseil Konyks : Prenez le temps de bien comparer la longueur avec votre ancien barillet avant de passer à l'étape suivante. Un cylindre bien ajusté, c'est une sécurité renforcée.

Étape 3 :

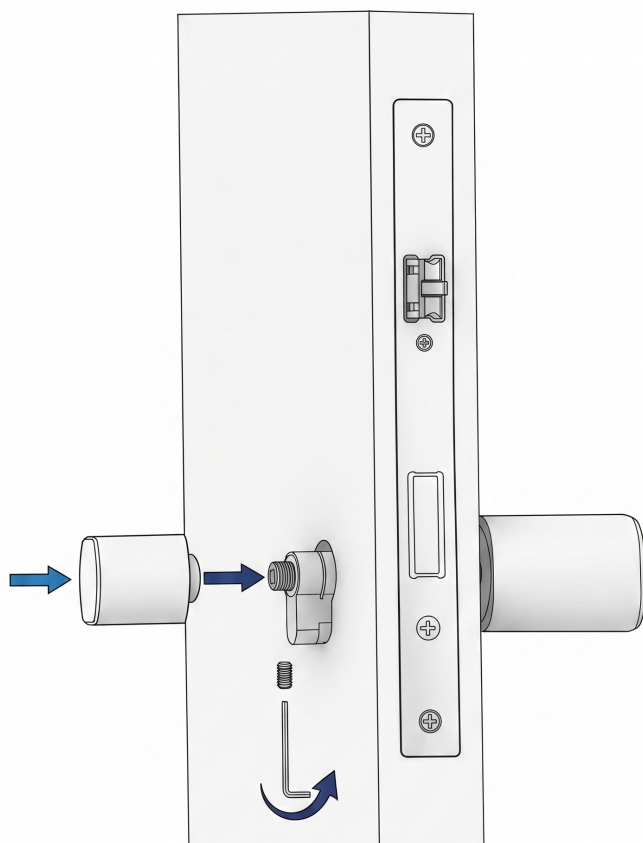


Maintenant que l'emplacement est libre, placez votre Konyks PASS.

- Insertion : Glissez le cylindre Konyks dans l'ouverture depuis l'extérieur. Le gros bouton (lecteur d'empreinte) doit se trouver côté extérieur.
- Fixation : Réutilisez la longue vis que vous avez retirée de votre ancienne serrure. Insérez-la dans le trou sur la tranche de la porte et vissez-la fermement dans le corps du cylindre.
- Vérification : Le cylindre doit être stable et ne plus bouger.

Astuce : Si la vis ne mord pas tout de suite, bougez légèrement le cylindre d'avant en arrière pour aligner parfaitement les trous.

Étape 4 :



Le cylindre est maintenant fixé, il ne reste plus qu'à finaliser la commande manuelle côté intérieur.

- Mise en place : Glissez la poignée intérieure (le bloc rotatif sans électronique) sur l'axe métallique qui dépasse à l'intérieur de chez vous.
- Positionnement : Faites coulisser la poignée sur l'axe jusqu'à ce qu'elle soit bien plaquée contre votre porte (ou la plaque de votre poignée existante).
- Blocage : À l'aide de la clé Allen fournie, resserrez fermement la petite vis pointeau située sur le côté de la poignée pour la bloquer sur l'axe.

Vérification : Faites pivoter la poignée manuellement. Le mécanisme de verrouillage doit s'actionner avec fluidité.

Étape 5 :

C'est le moment d'activer l'électronique de votre Konyks PASS. Tout se passe sur le module extérieur (le plus gros).

- Retrait de la façade : Utilisez la ventouse fournie dans le pack. Plaquez-la fermement sur le cache plat à l'avant du module extérieur, puis tirez vers vous pour déclipser la façade.
- Accès au compartiment : Derrière ce cache, vous découvrirez le boîtier à piles. Utilisez le petit tournevis fourni pour retirer la vis de sécurité du couvercle.
- Alimentation : Insérez 3 piles AAA (LR03) en respectant la polarité. Une fois les piles en place, la serrure émettra un signal sonore pour confirmer qu'elle est active.

Fermeture : Revissez le couvercle du boîtier et reclipsez simplement la façade par-dessus.

En cas d'urgence : Clé et Port de secours

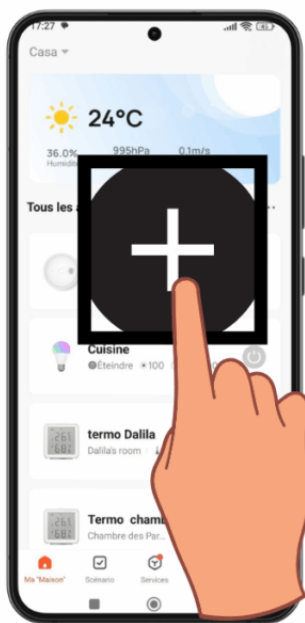
Si vos piles sont vides, la Konyks PASS propose deux solutions pour ne jamais rester à la porte. Ces accès sont cachés derrière la façade amovible (à retirer avec la ventouse).

- L'ouverture à la clé (Manuelle) : Insérez l'une des deux clés fournies dans le barillet situé à côté des piles. Attention : Une fois la clé insérée et tournée, vous devez faire pivoter manuellement tout le bloc extérieur pour déverrouiller la porte. La clé seule ne fait pas tourner le pêne.
- Le port USB-C (Alimentation de secours) : Juste au-dessus du compartiment à piles se trouve un port USB-C. Branchez-y une batterie externe (Powerbank) pour redonner instantanément de l'énergie à la serrure et utiliser votre empreinte ou votre smartphone.

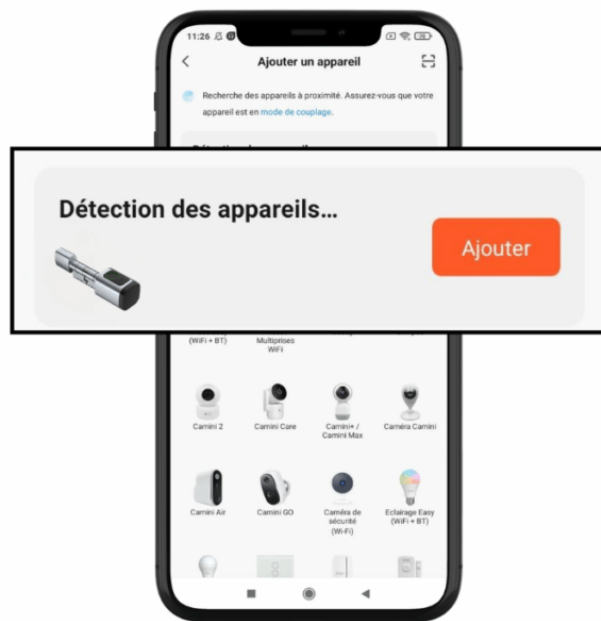
Connecter PASS

Une fois la serrure alimentée, il est temps de la connecter à l'application Konyks :

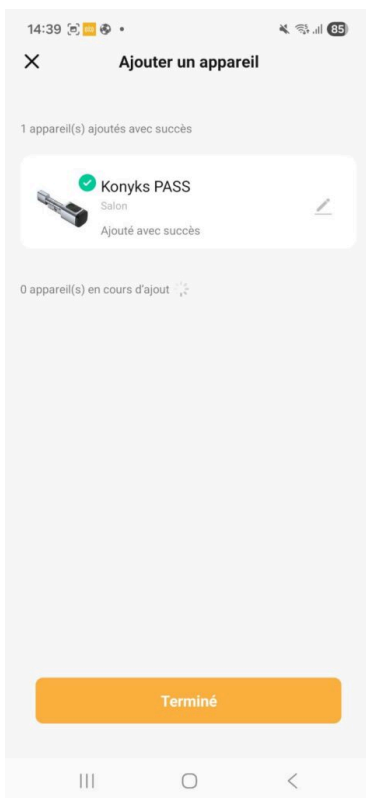
- Lancez l'application : Ouvrez l'app Konyks sur votre téléphone (assurez-vous que votre Bluetooth est bien activé).
- Ajoutez un appareil : Appuyez sur le bouton "+" situé en haut à droite de l'écran d'accueil.



- Détection automatique : Si votre serrure est allumée, elle se met automatiquement en mode appairage. L'application va la détecter immédiatement via Bluetooth.
- Validation : Cliquez sur "Ajouter" dès que l'icône de la serrure apparaît à l'écran.

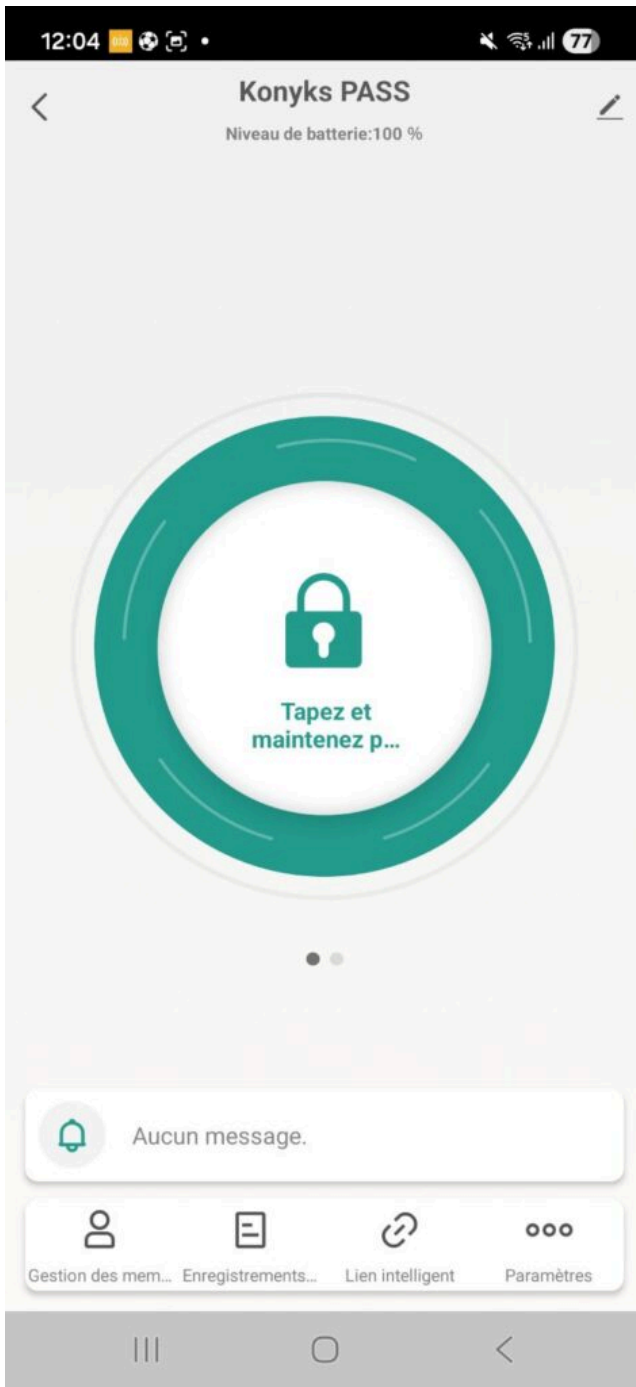


- Cet écran vous indique que la serrure est bien connectée à l'application Konyks !



Configuration et utilisation de PASS

Déverrouillage par l'application



Pour ouvrir votre porte à distance depuis l'interface principale :

- Action : Posez votre doigt sur le cadenas central et maintenez la pression.
- Indicateur : Le cercle turquoise se complète pour confirmer l'action.
- Résultat : La serrure s'ouvre.

Gestion des membres

Avant de créer des codes ou des empreintes, vous devez définir les utilisateurs dans l'application. Cela permet d'identifier précisément qui déverrouille la porte dans l'historique.

Accès au menu : Sur l'écran principal, appuyez sur "Gestion des membres" (en bas à gauche).



Gestion des membres



Membre de la famille

Autre membre

Les administrateurs peuvent définir des mots de passe pour eux-mêmes ou pour d'autres utilisateurs. Les membres de la famille peuvent définir des mots de passe pour leur usage. Les autres membres ne peuvent définir des mots de passe que s'ils sont autorisés à le faire.

Ajouter un membre : Appuyez sur le "+" en haut à droite. Deux options s'offrent à vous :

- Membre de la famille : Idéal pour les résidents. Ils peuvent rejoindre votre "Maison" via leur propre compte Konyks et contrôler tous vos appareils.
- Autre membre : Parfait pour un invité ou une nounou. Il n'apparaît que sur cette serrure et vous pouvez définir une période de validité (début et fin) pour son accès.



Ajouter un membre

Membre de la famille

Après ajout :

1. L'utilisateur rejoindra la famille.
2. L'utilisateur pourra contrôler et utiliser tous les appareils de la famille.

Ajouter

Autre membre

Après ajout :

1. L'utilisateur n'apparaît que dans la liste des membres de la serrure actuelle et ne peut consulter que ses propres enregistrements de déverrouillage.
2. L'utilisateur ne peut pas obtenir les autorisations nécessaires pour faire fonctionner ou gérer la serrure.
3. Pour accorder à l'utilisateur des autorisations de fonctionnement sur la serrure, vous devez utiliser la fonction de partage de périphérique.

Ajouter



Annuler **Ajouter un membre** Enregistrer

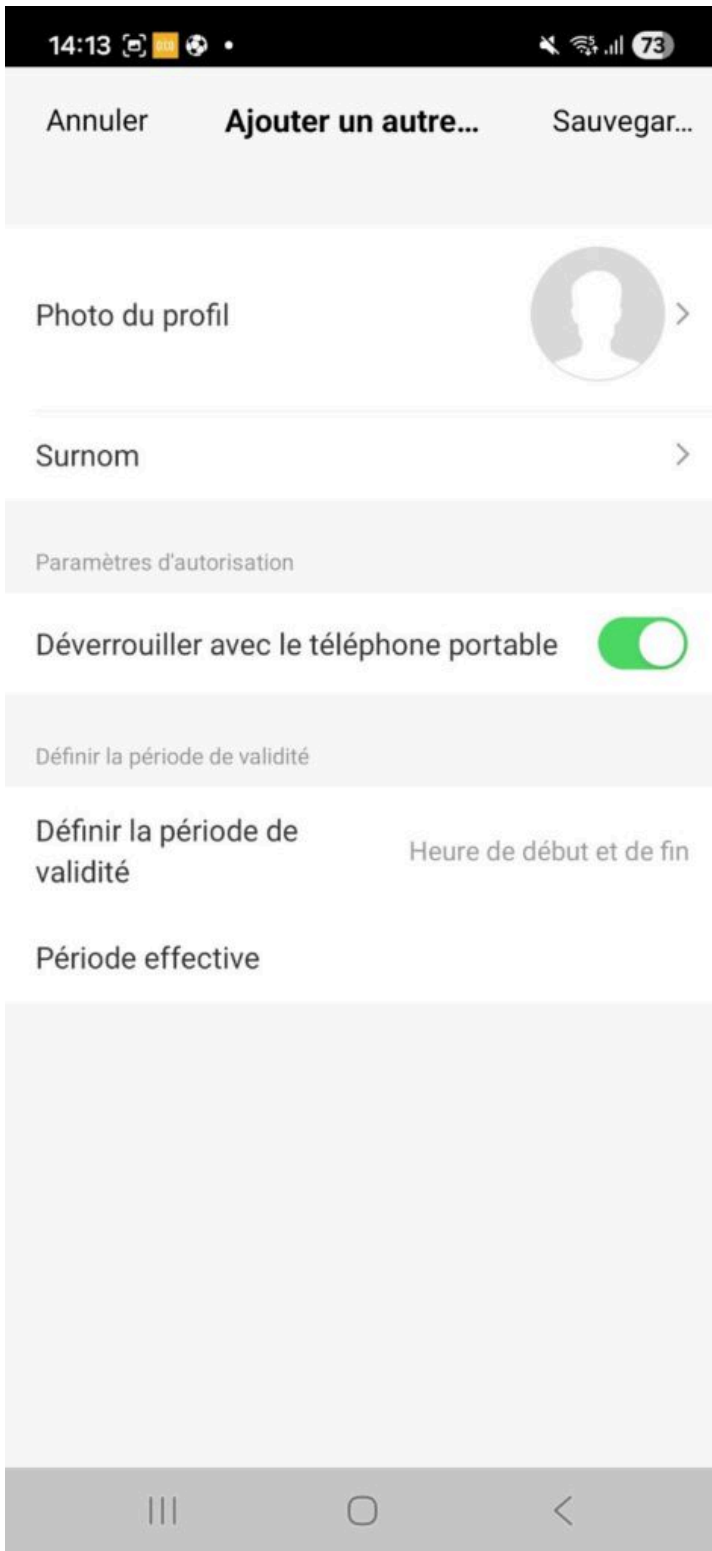
Nom Entrer nom du membre de la "

Région France >

Compte Entrez une adresse e-mail

C'est seulement après avoir accepté l'invitation que le propriétaire du compte devient un membre de la "Maison" et peut utiliser les fonctions associées.

Droits de la famille Membre ordinaire >



- Configuration : Saisissez le nom/surnom et, pour les membres de la famille, renseignez l'adresse e-mail de leur compte Konyks.
- Validation : Une fois le profil créé, vous pourrez lui attribuer spécifiquement une empreinte ou un code dans les menus dédiés.

Enregistrement d'une empreinte digitale

Accès au menu : Allez dans "Paramètres" (en bas à droite), puis sélectionnez l'icône "Empreinte digitale".



- Lancement : Appuyez sur "Ajouter une empreinte" et sélectionnez le membre de la famille associé.
- Capturement (5 étapes) : Appuyez sur "Commencer l'enregistrement".
- Placez votre doigt sur le capteur du module extérieur.
- Retirez et remplacez le doigt 5 fois de suite lorsque l'appli vous y invite.
- La jauge circulaire sur votre écran se remplit à chaque étape réussie.

Annuler

Ajouter Empreint...



3/5

Placez votre doigt sur la zone de reconnaissance des empreintes digitales de la serrure et retirez-le lorsque vous y êtes invité. Répétez cette procédure



- Validation : Une fois les 5 captures effectuées (3/5, 4/5...), Sauvegardez l'empreinte !

Configuration de mot de passe

Accès au menu : Allez dans "Paramètres" (en bas à droite), puis sélectionnez l'icône "Empreinte digitale".

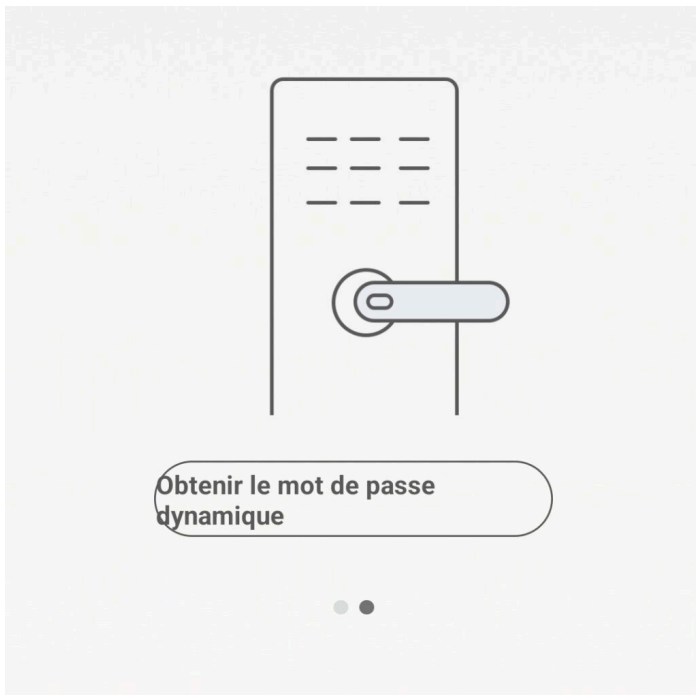


- Lancement : Appuyez sur "Ajouter un Mot de passe" et sélectionnez le membre de la famille associé.
- Saisie : Tapez votre code (entre 6 et 10 chiffres) ou utilisez l'option "Générer aléatoirement".
- Nommez le code : Donnez-lui un nom explicite pour le retrouver facilement.
- Finalisation : Cliquez sur Sauvegarder en haut à droite.

Mot de passe dynamique (Accès temporaire)

Si vous glissez l'écran principal vers la gauche, vous accédez au menu des codes éphémères :

- Générer : Appuyez sur le bouton "Obtenir le mot de passe dynamique".
- Usage : Un code à 10 chiffres s'affiche. Ce code est valable 5 minutes seulement.
- Partage : Vous pouvez cliquer sur "Mot de passe de copie" pour l'envoyer rapidement par SMS ou messagerie.



Ajout d'une Carte (Badge)

Le principe est identique aux empreintes et codes, mais utilise la technologie sans contact (NFC/RFID) :

- Menu : Allez dans Paramètres > Carte Gestion > Ajouter.
- Attribution : Sélectionnez le Membre à qui vous confiez le badge.
- Appairage : Appuyez sur "Commencer l'enregistrement".
- Détection : Plaquez votre carte contre le pavé numérique du module extérieur. La serrure émet un bip pour confirmer la lecture.
- Sauvegarde : Nommez la carte et validez.

Mots de passe temporaires

Dans le menu Paramètres > Mot de passe temporaire, vous avez deux grandes catégories selon vos besoins :

1. Mots de passe en ligne (Bluetooth stable requis)

- À usage unique : Le code expire immédiatement après sa première utilisation.
- Périodique : Idéal pour une femme de ménage ou une infirmière. Le code ne fonctionne que sur des créneaux horaires précis (ex: tous les mardis de 14h à 16h).

2. Mots de passe hors ligne (En cas d'absence de connexion)

- À durée limitée : Utile pour une location courte durée.
Attention : Le code doit être utilisé au moins une fois dans les 24 heures suivant sa création pour rester valide.
- Code d'effacement : Un code spécial qui, une fois tapé sur la serrure, supprime tous les autres codes temporaires hors ligne.

Vous trouverez l'intégralité des événements (ouvertures, tentatives échouées, alertes) en cliquant sur "Enregistrements" dans la barre de menu en bas de l'écran principal.

Supprimer PASS

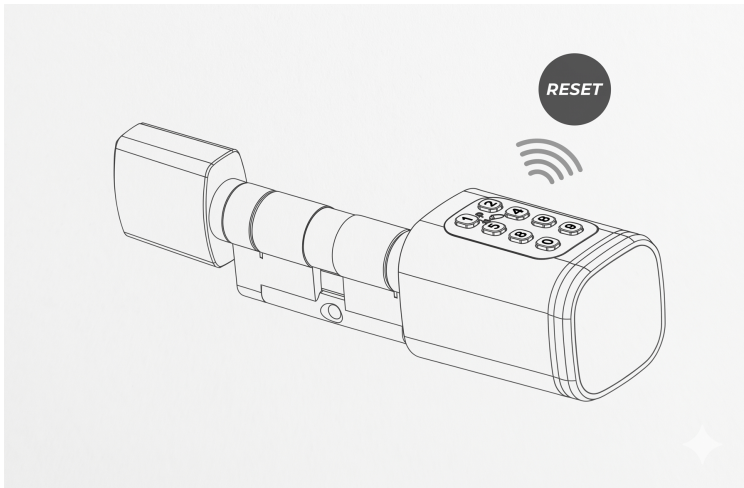
- Depuis l'écran d'accueil de votre caméra, cliquez sur le petit crayon en haut à droite.
- Descendez tout en bas du menu et choisissez « Enlever l'appareil ». Confirmer votre choix.
- Vous pouvez désormais la réinstaller, la déplacer ou l'offrir en toute sécurité.

Réinitialiser le produit

En cas de perte d'accès ou de changement de propriétaire, vous pouvez réinitialiser l'appareil.

Passez la Carte Reset fournie sur le pavé numérique ; un bip long confirme la réussite.

Résultat : Toutes les empreintes, codes et badges sont effacés, et la serrure redevient détectable pour un nouvel appairage.

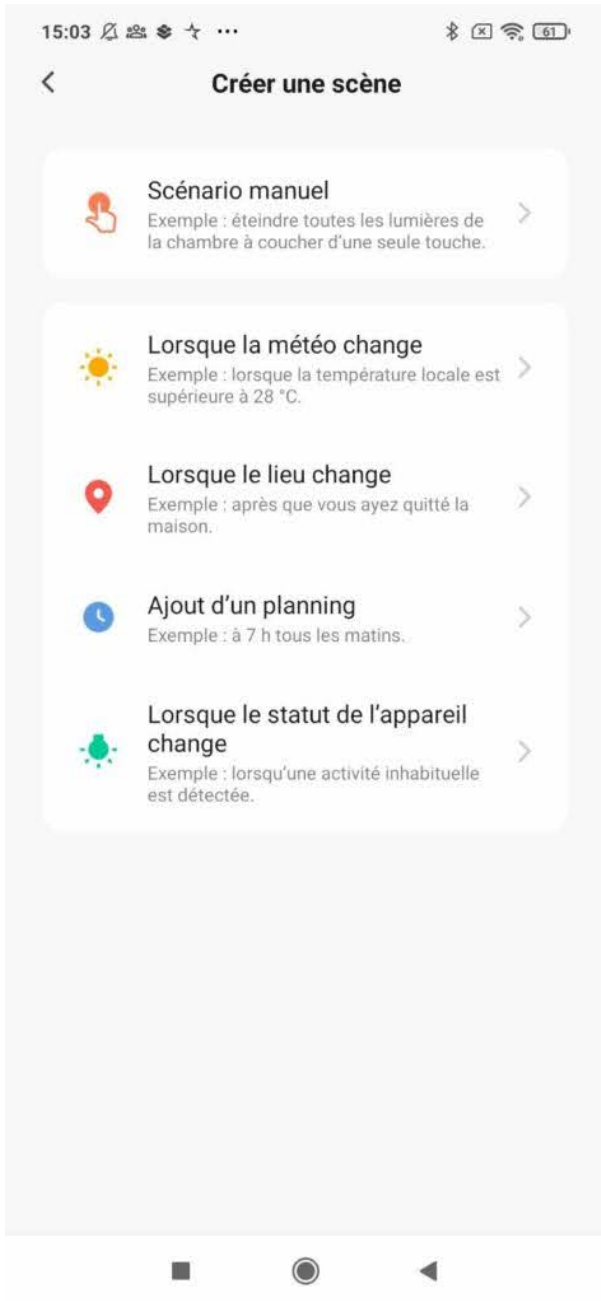


Créer un scénario

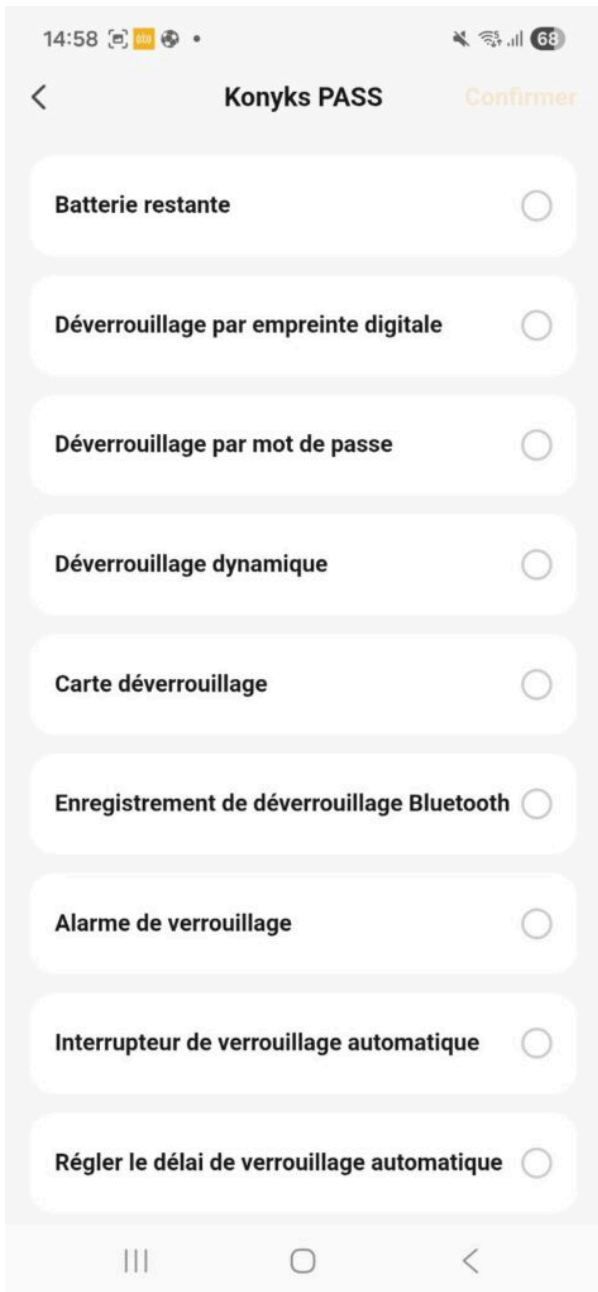
Vous pouvez créer un scénario avec votre PASS, par exemple :

Si la serrure est ouverte (d'une méthode ou une autre), **alors** allumer l'ampoule du salon (si vous avez également une ampoule connectée)

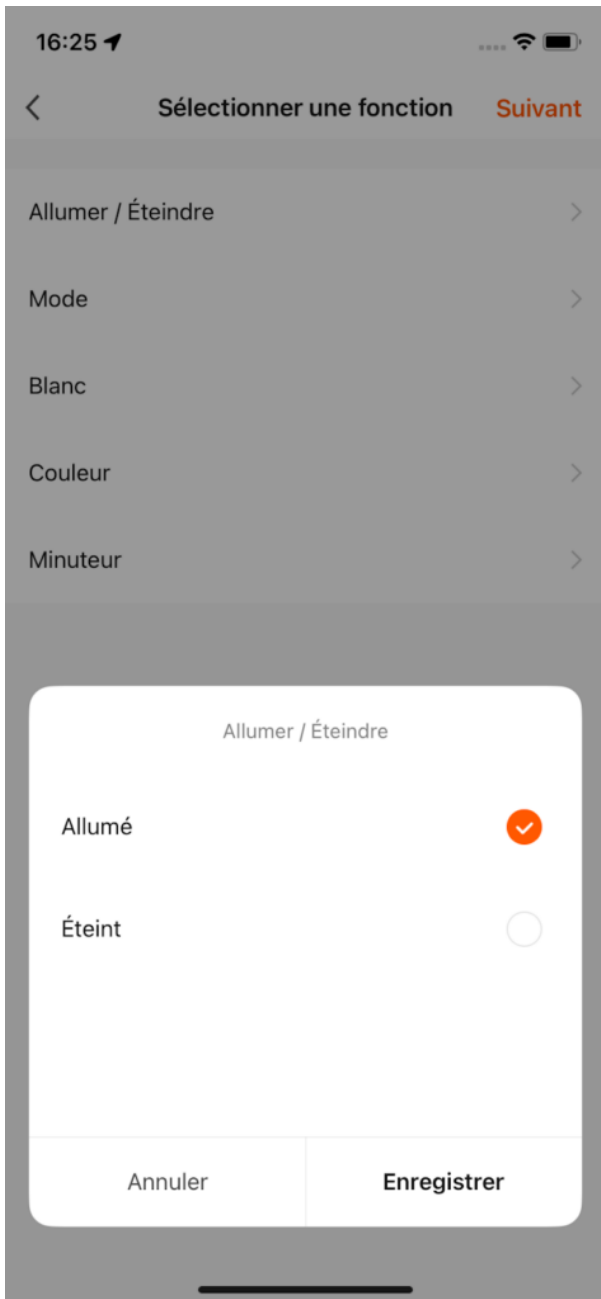
Dans l'onglet scénario, appuyez sur le + en haut à droite et choisissez lorsque le statut de l'appareil change, puis un seul appareil.



Sélectionnez votre PASS et choisissez la condition souhaitée :



Dans la catégorie Alors, appuyez sur le petit +, choisissez exécuter le périphérique, sélectionnez votre ampoule et "Allumé" ou autre fonction.



N'oubliez pas de sauvegarder votre nouveau scénario !

Plus de détails sur les scénarios en cliquant juste ici :

<https://konyks.com/decouvrez-les-usages/comment-fonctionnent-les-scenarios-sur-lapplication-konyks/>

Précautions d'emploi

Ne pas démonter ni ouvrir • Ne pas utiliser le produit s'il semble hors d'usage ou endommagés • Ne pas utiliser de solvant pour nettoyer • T° de fonctionnement: 0°C à 40°C • T° de stockage: 0°C à 40°C ● Veillez à respecter les polarités lors de l'insertion des piles ● Ne pas laisser à la portée des enfants

Garantie

Ce produit est garanti contre tout vice de fabrication pendant 24 mois. Les modalités d'application sont susceptibles de varier en fonction de votre revendeur. La garantie s'applique à condition que l'appareil soit utilisé conformément à l'usage pour lequel il a été vendu et notamment dans le cadre d'une utilisation domestique et non pas professionnelle.

Recyclage

Ce logo apposé sur le produit signifie qu'il s'agit d'un appareil dont le traitement en tant que déchet rentre dans le cadre de la directive 2002/96/CE du 27 janvier 2003, relative aux déchets d'équipements électriques et électroniques (DEEE).



Déclaration C.E. de conformité

Pour voir la déclaration de conformité CE / UE cliquez [ici](#)

